

SIENNA

GUIDE D'UTILISATION ET GARANTIE

LEGEND
EBIKES

sienna



Félicitations pour l'achat de votre LEGEND SIENA SMART EBIKE. Dans ce manuel, vous trouverez les informations dont vous avez besoin pour profiter de votre vélo électrique en toute sécurité. Si vous avez des questions, n'hésitez pas à nous contacter directement via notre point de vente le plus proche ou sur notre site internet : www.legendebikes.com.

Les vélos portant la marque LEGEND EBIKES et leurs composants répondent aux conditions légales suivantes, conformément à la norme européenne EN 15194:2017 pour les EPAC (Electrically Power Assisted Cycles) :

1. L'assistance motorisée est fournie uniquement lors du pédalage.
2. L'assistance au pédalage est limitée à 25 km/h.
3. La puissance nominale fournie par l'assistance est de 250 W* au maximum.

Si ces conditions sont remplies, il n'est pas nécessaire d'avoir un permis ou une immatriculation quelconque pour conduire ce véhicule sur la voie publique. Les vélos LEGEND EBIKES sont également conformes à la législation en vigueur tant au niveau national qu'au niveau Européen:

- Décret royal 2822/1998
- Directive 2002/24/EC
- Directive 2004/108/EC
- Directive 2006/42/EC



Ce manuel contient des messages d'avertissement et des recommandations



Attention ! Les messages rédigés dans ce format contiennent des instructions essentielles pour la sécurité et une utilisation appropriée.

Leur non-respect peut causer des dommages et des préjudices. Le manuel et son contenu sont à jour au moment de la rédaction et de l'impression. LEGEND EBIKES se réserve le droit de le modifier sans préavis.

CONTENU

SÉCURITÉ Page 4

VÉRIFICATIONS PRÉLIMINAIRES DE SÉCURITÉ Page 4-5

SÉCURITÉ ROUTIÈRE Page 6

UTILISATION EN CAS DE PLUIE Page 7

UTILISATION DE NUIT Page 7

PIÈCE DE VÉLO Page 8

FICHE TECHNIQUE Page 9

POUR COMMENCER Page 10

RÉGLAGE DE LA HAUTEUR DE LA SELLE Page 10

ASSEMBLAGE DES PÉDALES Page 11

CHARGEMENT DE LA BATTERIE Page 12

MISE EN MARCHÉ DU VÉLO Page 13

COMMENT PLIER VOTRE VÉLO ÉLECTRIQUE Page 14-15-16

RETRAIT DE LA BATTERIE Page 17

PREMIÈRE UTILISATION Page 18

ENTRETIEN Page 19

BATTERIE Page 19

MOTEUR Page 20

CONNECTIVITÉ Page 20

GARANTIE Page 21

COUVERTURE ET CONDITIONS Page 21

ACCESSIBILITÉ Page 22

EXCLUSION Page 22

SÉCURITÉ

Lisez attentivement ce manuel et familiarisez-vous avec lui avant d'utiliser votre vélo électrique LEGEND pour la première fois.

Comme toute activité de plein air, le vélo comporte un risque de blessure et d'accident. De plus, comme le véhicule est équipé d'un composant électrique, ce risque peut être plus élevé.

Lorsque vous choisissez de conduire un vélo électrique, vous assumez la responsabilité de ce risque.

Par conséquent, vous devez donc connaître les règles d'une conduite prudente et responsable, tout comme celles d'une utilisation et d'un entretien corrects. Cela permettra de réduire les risques d'accident.

Ce vélo électrique est uniquement destiné à être utilisé par des adultes.

En tant que parent ou tuteur, vous êtes responsable des activités et de la sécurité des mineurs dont vous avez la charge.

Cela inclut de s'assurer que le mineur peut utiliser et contrôler toutes les fonctionnalités du vélo et qu'il comprenne parfaitement toutes les parties de ce manuel.

CONTRÔLES PRÉLIMINAIRES

Vérifiez l'état de votre vélo avant chaque utilisation.

1. Boulons et écrous : Assurez-vous que rien n'est desserré.

2. Pneus et roues : Assurez-vous que les pneus sont gonflés à la bonne pression (la pression correcte est indiquée sur le flanc du pneu) et en bon état. Faites tourner chaque roue lentement en cherchant des entailles dans le pneu.

3. Freins : Assurez-vous que les freins fonctionnent correctement, qu'il n'y a pas de décalage dans leurs mouvements et que les plaquettes ne sont pas usées ou mal positionnées. Vérifiez que les câbles sont lubrifiés, bien serrés et ne sont pas endommagés.
Les leviers de frein doivent être fermement fixés au guidon.

4. Raccords : Assurez-vous que la tige de la selle est solidement fixée et ajustée, ainsi que les verrouillages sur les charnières rabattables, si nécessaire.

5. Alignement de la selle et du guidon : Assurez-vous que la base de la selle et du guidon est parallèle à la ligne centrale du cadre du vélo.

6. Poignées du guidon : Assurez-vous que les poignées soient en bon état.

7. Porte-bagages : Assurez-vous qu'il soit solidement fixé au vélo.

8. Chargeur : Utilisez uniquement le chargeur d'origine pour charger la batterie. Si la batterie n'est pas utilisée pendant une longue période, stockez-la dans un endroit frais et sec et chargez-la au moins une fois tous les deux mois.

VÉRIFICATIONS PRÉALABLES

9. Batterie : Pour votre propre sécurité, ne placez jamais la batterie près d'une source de chaleur et ne pas y mettre feu. Ne le placez pas à proximité de matières explosives ou inflammables pendant la charge.

10. Composants électriques : Ne démontez jamais vous-même la batterie, le moteur, l'unité de commande ou tout autre composant. Si un composant doit être remplacé, contactez le point de vente où vous avez acheté votre vélo Legend eBike ou notre service technique. Ne modifiez jamais le sceau de garantie des composants, sinon il sera annulé.



Si vous avez acheté votre vélo électrique LEGEND dans un magasin en ligne, le vélo vous sera envoyé semi-assemblé. Nous vous recommandons de vous rendre dans un magasin de vélos ou un atelier professionnel qui pourra régler les dérailleurs et les freins (si ce n'est déjà fait), et y assurer un assemblage correct des pièces avec les garanties de sécurité minimales.

SÉCURITÉ ROUTIÈRE

1. Portez toujours un casque homologué.
2. Essayez de maintenir les parties du corps et les autres objets éloignés des maillons de la chaîne, des pédales, des manivelles et des roues en mouvement.
3. Portez toujours :
 - Des chaussures bien ajustées qui tiennent bien la pédale. N'utilisez jamais votre vélo pieds nus ou en sandales.
 - Des vêtements clairs et visibles qui ne sont pas trop amples car ils pourraient s'emmêler dans le vélo ou être accrochés par des objets au bord de la route.
 - Il est fortement recommandé de porter des lunettes de protection pour protéger vos yeux. Teintées quand le soleil brille, claires quand il ne brille pas.
4. Conduisez toujours à une vitesse adaptée aux situations. Comme vous le savez, augmenter la vitesse augmente le risque.
5. Respectez le code de la route. N'oubliez pas que vous devez également connaître toutes les règles et conditions régissant l'utilisation des vélos électriques. Les lois et les réglementations varient généralement d'une municipalité à l'autre. Il est de votre responsabilité de connaître et de respecter les limitations locales.
6. N'utilisez jamais d'écouteurs au volant du vélo. Ils masquent les bruits de la circulation et les sirènes des véhicules d'urgence, ce qui vous empêche de vous concentrer sur ce qui se passe autour de vous. De plus, les câbles peuvent s'emmêler dans les pièces mobiles du vélo, ce qui peut entraîner une perte de contrôle de celui-ci.
7. Ne jamais transporter quelque chose qui puisse obstruer votre vue ou affecter le contrôle du vélo.
8. Ne jamais s'accrocher à un autre véhicule pour aller plus vite.
9. Ne pas dépasser la limite de poids maximale de la bicyclette sans quoi ses composants pourraient être endommagés ou même cassés.
10. Remplacez tout composant ou élément endommagé avant d'utiliser à nouveau le vélo. L'entretien et la réparation des vélos doivent être confiés à un point de vente agréé.
11. N'essayez pas de sauter ou de faire des "wheelie" car cela peut provoquer des accidents et endommager le vélo.
12. Ne conduisez jamais votre vélo sous l'influence de l'alcool ou de drogues.
13. Évitez d'utiliser la bicyclette partiellement ou complètement immergée dans l'eau. Ceci pourrait endommager les composants et les éléments électroniques.
14. Si possible, évitez de conduire les jours de pluie, lorsque la visibilité est limitée, au crépuscule et la nuit, ou lorsque vous ressentez une fatigue extrême. Ces conditions augmentent le risque d'accident.

UTILISATION SOUS LA PLUIE

Sous la pluie, l'efficacité de vos freins (comme celle des freins des autres véhicules) est considérablement réduite et vos pneus n'ont pas une aussi bonne adhérence que lorsqu'ils sont secs. Pour pouvoir réduire votre vitesse et vous arrêter en toute sécurité sous la pluie, conduisez plus lentement et utilisez vos freins plus tôt et plus progressivement que s'il faisait sec.



La pluie affecte la traction, le freinage et la visibilité du cycliste et des autres usagers de la route qui partagent la route. Le risque d'accident augmente considérablement dans ces conditions.

Soyez particulièrement prudent lorsque vous conduisez votre vélo sous une pluie extrême. Notez que les dommages causés au système électrique par le contact avec l'eau sont considérés comme des dommages dus à une mauvaise utilisation et ne sont donc pas couverts par la garantie.

UTILISATION NOCTURNE

Conduire un vélo la nuit est beaucoup plus dangereux que le jour. Un cycliste n'est pas facilement visible par les autres conducteurs et les piétons. C'est pourquoi les mineurs ne doivent jamais conduire à l'aube, au crépuscule ou tard dans la nuit. Les adultes ne doivent le faire qu'en cas de nécessité.

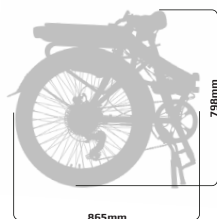
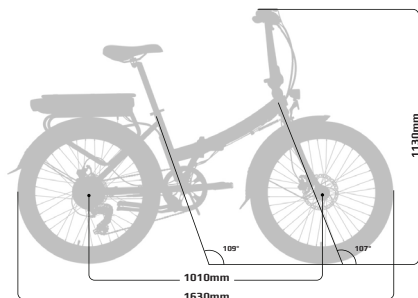


Assurez-vous que les feux avant et arrière fonctionnent correctement. Des réflecteurs et des rétro-réflecteurs sont installés pour réfléchir la lumière de la rue et des voitures afin que vous soyez reconnu comme un cycliste en mouvement. Veuillez noter que les dispositifs réfléchissants ne remplacent pas les feux.

PIÈCES DE VÉLO



- | | | |
|----------------------|------------------|---------------------------|
| 1. Iwoc [®] | 8. Pédale | 15. Garde boue arrière |
| 2. Guidon | 9. Pédaier | 16. Feu arrière |
| 3. Levier de frein | 10. Béquille | 17. Porte baggage arrière |
| 4. Charnière pliante | 11. Chaîne | 18. Selle |
| 5. Feu avant | 12. Dérailleur | 19. Contrôleur interne |
| 6. Garde-boue avant | 13. Roue Arrière | 20. Charnière pliante |
| 7. Roue avant | 14. Moteur | 21. Batterie |



FICHE TECHNIQUE



MOTEUR	250W GEARED 1:4.5 Ratio 40Nm
VITESSE	25 Kph
BATTERIE	36V 10.4Ah Sanyo-Panasonic
BATTERIE	36V 14Ah Panasonic
SENSOR	Capteur de vitesse intégré BB 32 impulsions
SENSOR	Capteur de couple intégré BB en temps
JOYSTICK	Iwoc® Bluetooth SCI* by Ebikemotion
CONNECTEURS	HIGO IP67 Waterproof
AUTONOMIE	80 - 100 Km**
CONTROLLER	SCU* by Ebikemotion
CADRE	AL 6061 T6 Pliant
FEUX	Spanninga Kendo+ 30 LUX
PNEUS	Schwalbe 24" 2.15 BIG BEN
FREINS	Hydraulic disc TEKRO T285
DERAILLEUR	Shimano TY300 7 Vitesses
SELLE	Velo 3061A
POIDS	21.0 Kgs
COULEURS	Noir Onyx / Blanc Arctic / Rouge Strawberry

*SCU (Smart Control Unit) SCI (Smart Control Interface). **Autonomie en fonction de l'ampérage de la batterie.

🚩 Options disponibles.

RÉGLAGE DE LA HAUTEUR DE LA SELLE

La hauteur de la tige de selle peut être facilement ajustée par serrage manuel et réglée à la hauteur souhaitée. Le système de fixation rapide permet d'effectuer cette opération autant de fois que nécessaire sans aucun effort. La fixation doit être fermement fermée.

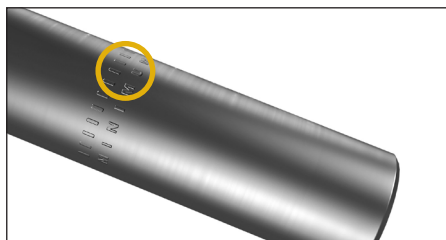
Desserrer la fixation rapide



Régler la selle à la hauteur souhaitée



Resserrer la fixation rapide



Il est important de s'assurer que la tige ne dépasse pas la marque d'insertion minimale.

LE MONTAGE DES PÉDALES

Les pédales sont dotées d'un système de réglage spécial. Lors de leur assemblage, vous devez vous assurer que vous avez sélectionné la pédale correcte pour sa manivelle : nous plaçons la pédale droite sur la manivelle droite, indiquée par la lettre R (droite) ; et la pédale gauche sur la manivelle gauche, indiquée par la lettre L (gauche).

Vérifiez que les trous sont libres de tout obstacle et, si possible, ajoutez de la graisse. Vissez toujours les pédales sur la manivelle dans le sens du pédalage. Essayez de ne pas forcer la vis, car cela pourrait endommager les filets et les rendre inutilisables.

Utilisez une clé Allen de 6 mm ou une clé de 15 mm pour visser les pédales sur les manivelles.



Couple de serrage recommandé : 35 Nm



LA CHARGE DE LA BATTERIE

Avant d'utiliser votre vélo pour la première fois, vous devez charger la batterie pendant 4 à 6 heures en utilisant le chargeur inclus.

1. Branchez le chargeur à la prise. Vous remarquerez que le voyant du chargeur devient vert, ce qui signifie que l'appareil fonctionne correctement.
2. Branchez le chargeur à la batterie. Le voyant du chargeur devient rouge lorsque la batterie est en charge. N'oubliez pas que vous pouvez charger votre batterie pendant qu'elle est à l'intérieur du vélo grâce au connecteur situé sur le côté gauche du cadre, ou la charger hors du vélo si vous préférez.
3. Lorsque la batterie est complètement chargée, le voyant du chargeur revient à sa couleur verte initiale.
4. Pour déconnecter le chargeur, il est recommandé de débrancher d'abord la batterie et puis la prise de courant.
5. Lorsque la batterie est complètement chargée, le temps de charge est de 6 à 8 heures et dépendra toujours de l'usage qui sera fait de la bicyclette.
6. La consommation d'électricité pour chaque charge de batterie est de 374 à 504Wh selon le modèle de batterie.
7. Ne pas couvrir le chargeur ou la batterie pendant le processus de charge.

Lieu de la charge



Ouvrez le couvercle



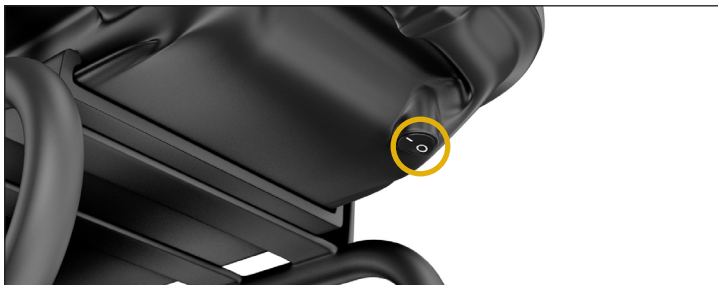
Branchez le chargeur



Utilisez uniquement le chargeur d'origine pour charger la batterie, sinon la batterie et les appareils électroniques ne seront pas couverts par la garantie

METTRE LE VÉLO EN MARCHÉ

Commencez par activer le bouton d'alimentation situé au bas de la batterie pour alimenter le système. N'oubliez pas de désactiver ce bouton lorsque vous n'utilisez pas votre vélo Legend pendant une longue période.



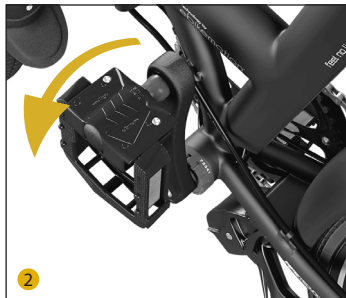
Pour mettre en marche le système électrique de votre vélo, allumez-le avec le bouton central gauche de l'iWoc. Pour ce faire, appuyez sur le bouton de mise en marche pendant 2 secondes.



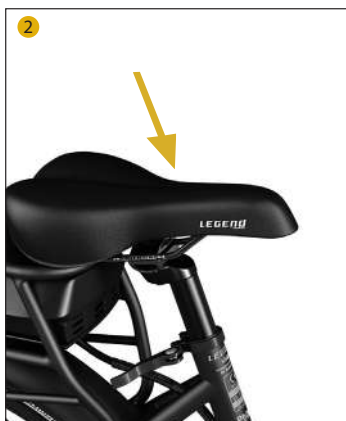
Téléchargez et consultez les manuels des systèmes Ebikemotion pour obtenir des informations détaillées sur leur fonctionnement. Vous pouvez les trouver sur notre site web www.legendebikes.com

PLIER LE VÉLO

Replier les pédales vers l'intérieur



Desserrer le blocage rapide pour abaisser la selle



PLIER LE VÉLO

Enlever le verrou pliant



Ouvrez le levier de verrouillage de la charnière comme indiqué sur la photo



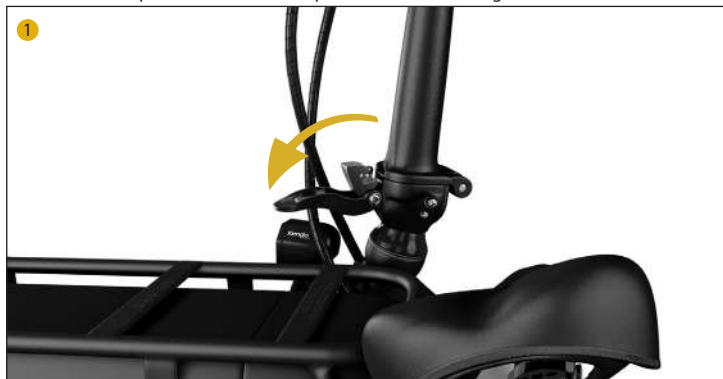
Vous pouvez maintenant plier le cadre



Assurez-vous que la charnière est complètement fermée et que le levier de verrouillage est correctement aligné avant de le fixer avec le loquet. Correctement réglé, la force de fermeture du levier doit être de 4-8 KG (ou 8,8-17,6 LB). Un mauvais réglage peut endommager le cadre. Si vous constatez un jeu dans l'une des pièces du sceau, veuillez contacter un personnel qualifié.

PLIAGE DU VÉLO

Libérez le verrou pliant en soulevant au préalable la double languette de sécurité.



Ouvrez le verrou de la charnière comme indiqué sur la photo



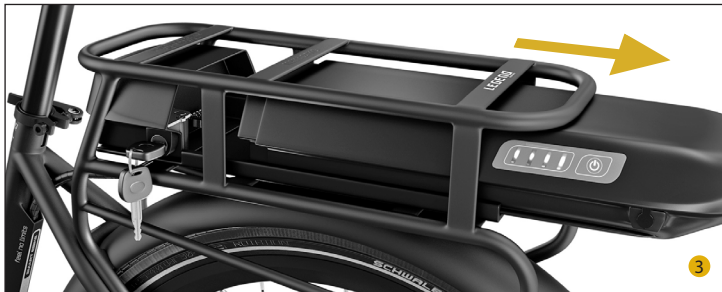
RETRAIT DE LA BATTERIE



Tournez la clé à 180°



Vous pouvez maintenant retirer la batterie



PREMIERE UTILISATION

L'utilisation d'un vélo électrique est similaire à celle d'un vélo non électrique, mais avec quelques différences notables. Une bicyclette électrique est plus lourde et prend plus de temps à s'arrêter. Pour l'utiliser, il faut se placer en position d'équilibre sur le vélo. Une fois que vous avez mis votre casque et que vous commencez à faire votre premier voyage sur votre nouvelle bicyclette, assurez-vous de choisir un environnement contrôlé, loin des voitures, des autres cyclistes, des obstacles et des situations imprévues.



Assurez-vous que la batterie est bien verrouillée dans le cadre. Dans le cas contraire, elle risque de tomber et les dommages ne seront pas couverts par la garantie.

1. Familiarisez-vous avec les freins de la bicyclette. Essayez-les à basse vitesse, en plaçant votre poids vers l'arrière et en serrant doucement les leviers de frein. Une application excessive du frein avant peut vous faire passer par-dessus le guidon.
2. Freiner trop fort peut bloquer la roue et provoquer une perte de contrôle ou même une chute.
3. Si votre vélo est équipé d'une suspension, familiarisez-vous avec sa réaction lors de l'application des freins et des changements de poids.
4. Vérifiez la maniabilité et la réaction du vélo en général et vérifiez également le confort.



Le vélo peut accélérer rapidement à partir de la position d'arrêt et vous prendre par surprise. Veillez à toujours avoir suffisamment d'espace.

ENTRETIEN GÉNÉRAL

Nettoyer, ajuster, gonfler et graisser. C'est le protocole d'entretien de base d'un vélo conventionnel, et il s'applique pleinement au cas d'un vélo électrique. Il est très important de vérifier le vélo après utilisation pour prolonger la durée de vie des composants. Nous vous recommandons de suivre attentivement les points suivants :

1. Nettoyez toutes les zones du vélo avec des chiffons ou du papier humidifié avec de l'eau et du savon, mais pas avec des produits abrasifs tels que l'alcool ou la térébenthine. Un compresseur d'air peut être d'une grande utilité.
2. Vérifiez l'état des pneus pour vous assurer qu'ils ne présentent pas de coupures, de fissures ou d'objets incrustés tels que des pierres, du verre ou des bâtons.
3. Les plaquettes de frein doivent être proches du disque mais ne doivent pas le toucher ; lors de l'actionnement du frein.
4. Les câbles ne doivent pas être trop rigides car le matériau peut se dilater en raison des variations de température et des conditions d'utilisation et, s'il est forcé, il peut s'affaiblir jusqu'au point de rupture.
5. Assurez-vous que la chaîne fonctionne sans frottement d'éléments extérieurs à son mécanisme.
6. En raison des vibrations reçues lors de l'utilisation, nous devons vérifier périodiquement l'ajustement des écrous et les boulons ; principalement sur les roues, la selle et la potence du guidon.
7. Graissez les roulements de pédalier et les moyeux de roue.



N'utilisez pas d'eau sous pression

ENTRETIEN DE LA BATTERIE

Toutes les LEGEND EBIKES sont alimentées par des piles au lithium. Pour recharger la batterie, il suffit de brancher le transformateur sur le courant et la prise de sortie sur la batterie dans sa seule position. Les indicateurs de charge signalent que la charge est terminée lorsque le transformateur a un voyant vert. Outre la recharge, ces batteries ne nécessitent aucun autre entretien. Pour prolonger la durée de vie des batteries, ne stockez pas le vélo dans des endroits où la température tombera en dessous de zéro degré ou dépassera 50°C. Pour optimiser la durée de vie de votre batterie, essayez de la recharger en respectant les règles suivantes :

1. N'attendez pas que la batterie soit complètement déchargée pour la recharger. Notez que plus vous rechargez votre batterie fréquemment, plus vous obtiendrez de meilleures performances.
2. Conservez la batterie à un niveau de charge de 50%.

3. Conservez-la dans un endroit frais et sec et rechargez-la au moins une fois tous les deux mois.
4. Essayez de ne pas stocker la batterie complètement déchargée ou complètement chargée pendant de longues périodes.
5. Stockez-la à mi-charge si elle n'est pas utilisée pendant une longue période.
6. En raison du taux naturel d'autodécharge des cellules Lithium-Ion, vous devez vérifier le niveau de charge environ tous les 2 mois et, si nécessaire, charger pendant 30 minutes.

ENTRETIEN DU MOTEUR

Pour optimiser ses performances, suivez ces lignes directrices :

1. Lorsqu'il est utilisé contre un vent de face ou sur une pente, essayez d'aider le moteur en appliquant plus de force sur le pédalage. Cela empêchera le moteur et/ou la batterie de chauffer.
2. En cas de pluie, le vélo ne doit pas être utilisé sur un terrain où le niveau de l'eau recouvre le moteur ou le contrôleur.

ENTRETIEN ÉLECTRIQUE

Le contrôleur est installé à l'intérieur du cadre, près de la zone de pliage. Il est très important de tenir compte des points suivants :

1. Ne pas immerger dans l'eau.
2. Ne pas le frapper ou l'ouvrir.



REMARQUE: Si la boîte du contrôleur est rempli d'eau, coupez immédiatement l'alimentation générale et pédalez sans assistance électrique jusqu'à ce que vous soyez sûr qu'elle est sèche. Ensuite, vous pouvez réactiver le système de pédalage assisté.



N'essayez pas d'ouvrir la boîte du contrôleur. Toute tentative de modification ou d'ajustement ne sera pas couverte par la garantie. Demandez de l'aide à votre revendeur Legend local ou au service technique.

CONDITIONS DE GARANTIE



Les vélos électriques LEGEND sont garantis conformément à la loi 23/2003 du 10 juillet, sur les garanties dans la vente de biens de consommation, conformément à la directive européenne 1999/44/CE

1. COUVERTURE ET CONDITIONS DE LA GARANTIE

1.1 Tous les produits LEGEND sont garantis 2 ans, hors consommables, et à condition que les conditions normales soient remplies.

1.2 Les batteries vendues par LEGEND ont également une garantie de 2 ans. Cependant, après les 6 premiers mois, le client doit prouver que le défaut correspond à un défaut de fabrication. Dans le cas où le point de vente ou le client final assigne cette preuve/examen au fabricant (qui dispose de l'équipement d'analyse nécessaire à cet effet) et qu'il est déterminé que la garantie ne s'applique pas, ce dernier doit prendre en charge les frais engagés pour effectuer ce test, ainsi que les frais d'expédition, le cas échéant. La perte de durée de vie de la batterie due à l'usure de la batterie elle-même n'est pas un défaut de fabrication, puisqu'il s'agit d'un comportement inhérent aux propriétés du composé. Par conséquent, la garantie ne s'applique que si la perte d'autonomie est inférieure à 80 %.

1.3 La garantie de 2 ans ne couvre en aucun cas l'usure normale des parties périssables du produit. Ces éléments, soumis à l'usure, sont les suivants (cette liste n'est qu'illustrative et n'est en aucun cas limitative) :

- Pneus - Bagues - Lampes - Chaîne - Chambres à air - Blocs de frein
- Câbles et gaines - Joints - Paliers - Fils - Pignons - Boulons
- Rotors de freins à disque -Rayons et écrous -Joints d'amortisseur
- Moyeu -Couvercle de selle -Composants en caoutchouc -Couvercle anti-poussière -Grips et sangles

1.4 PRIS EN COMPTE DANS LA GARANTIE :

- La réparation ou le remplacement des pièces défectueuses pour les autres en bon état.
- La main-d'œuvre nécessaire pour l'installation ou la réparation des pièces et composants.
- Les frais d'expédition (le cas échéant) des pièces ou des matériaux aux clients/distributeurs afin de faire respecter l'efficacité de la garantie.

Dans le cas où des expéditions se produisent pendant le traitement d'une garantie, et qu'il est vérifié que le problème est exclu de la couverture, c'est le client/distributeur qui devra supporter les coûts de ces expéditions, nonobstant le fait que LEGEND EBIKES puisse offrir la possibilité de proposer une réparation hors garantie.

2. APPLICATION DE LA GARANTIE

2.1 La demande de garantie est non transférable et ne peut être faite que par l'acheteur initial

2.2 Les demandes de garantie doivent être traitées par le canal de vente associé au produit couvert par la garantie :

- Point de vente officiel
- Service client : sat@legendebikes.com

2.3 Pour que la garantie soit effective, le client doit toujours fournir l'achat facture.

2.4 La garantie couvre uniquement la réparation ou le remplacement des composants défectueux et ne couvre en aucun cas les dommages corporels ou matériels qui peuvent découler directement ou indirectement de la défaillance des composants pendant l'utilisation.

2.5 Dans tous les cas, l'application effective de la garantie est soumise à l'évaluation du Département Technique de LEGEND, qui peut déterminer l'exclusion de celle-ci à condition de fournir une justification motivée de la nature du dysfonctionnement ou de la rupture.

3. EXCLUSION DE LA GARANTIE

3.1 L'application de la garantie est exclue dans le cas où le défaut de la ou les pièces défectueuses résultent d'une utilisation incorrecte et/ou négligente du produit.

3.2 Par utilisation incorrecte et/ou négligente, cela inclut:

- Toute utilisation autre que celle qui est appropriée à la nature du produit et/ou celle recommandée dans le manuel d'instructions.

- Ne pas effectuer les opérations d'entretien recommandées dans le manuel d'instructions, ni aucune autre opération que celles mentionnées ci-dessus, qui pourrait compromettre la qualité du produit.

- Tout problème résultant d'un mauvais réglage. L'utilisateur est considéré comme responsable de l'état actuel du réglage du vélo après que 10 jours se soient écoulés depuis que le vélo lui a été livré. C'est donc dans ce délai que vous devez faire valoir tout défaut de réglage pour être couvert par la garantie.

- Effectuer des modifications en dehors du point de vente et/ou remplacer des pièces non originales ou non approuvées.

3.3 La garantie ne s'applique pas si la nature de la demande est telle qu'un tiers est impliqué ou si elle résulte d'une erreur intentionnelle.

3.4 En cas d'accident, la garantie de LEGEND est totalement annulée.

SMART EBIKES
LEGEND
EBIKES

C/Industria 60 N°5
Ripollet, BARCELONA 08041
Phone: +34 93 141 33 86
www.legendebikes.com
info@legendebikes.com